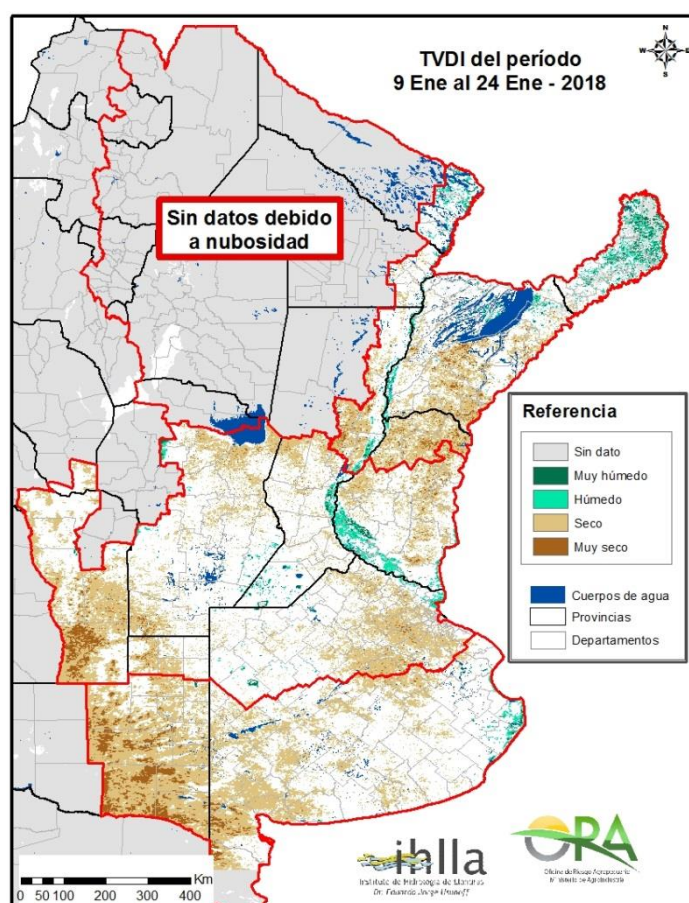


EVALUACIÓN SATELITAL DEL ESTADO DE LAS RESERVAS HÍDRICAS

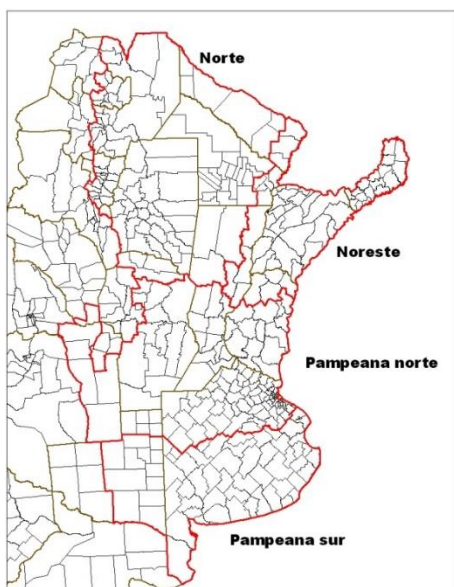
01/02/2018

En el periodo octubre-marzo la Oficina de Riesgo agropecuario realiza una evaluación del estado de humedad del suelo a través del índice satelital TVDI, obtenido mediante el procesamiento de productos MODIS (NASA). El monitoreo satelital complementa el realizado mediante balance hídrico para cultivos específicos (http://www.ora.gob.ar/camp_actual_cultivos.php) y su evolución temporal puede consultarse en <http://www.ora.gob.ar/tvdi.php>, donde también se expone la metodología de obtención del índice TVDI. Los resultados reflejan el estado hídrico promedio de los 16 días consignados en el mapa.



El índice toma valores entre 0 y 1, donde 0 indica máxima humedad y 1 alude a máxima sequedad. En las imágenes se colorean sólo las categorías de TVDI en sus valores extremos generando la siguiente clasificación para los píxeles: Muy húmedo (TVDI entre 0 y 0,1), húmedo (TVDI entre 0,1 y 0,2), seco (TVDI entre 0,6 y 0,8) y Muy seco (TVDI entre 0,8 y 1).

Comentarios



- **Región Pampeana Sur**

Comparando con la imagen anterior, se mantienen las zonas secas de La Pampa y suroeste de Buenos Aires. Además las precipitaciones en el centro y borde costero de Buenos Aires, hicieron retroceder las zonas clasificadas como secas en esta región, incluso mostrando algunos píxeles como húmedos alrededor de la bahía de Samborombón.

- **Región Pampeana Norte**

Retroceden gran parte de las áreas clasificadas como secas o muy secas sobre todo en el noroeste de Buenos Aires, sur de Santa Fe y Córdoba. La provincia de San Luis, norte de Córdoba y centro-sur de Entre Ríos se mantienen con varias zonas clasificadas como secas.

- **Región norte**

Las altas precipitaciones que ocurrieron durante este periodo en la región no permiten hacer el cálculo del índice debido a la nubosidad sostenida durante varios días consecutivos en el período analizado. Se puede revisar el balance hídrico estimado por la ORA, que complementa la información satelital en casos como este, en el siguiente link:

http://www.ora.gob.ar/Newsletters//EventosMetDestacados/Eventos-destacados_180122.pdf

Las reservas en gran parte de Chaco y Formosa en el cálculo de este balance aparecen como excesivas.

- **Región noreste**

Gran parte de la provincia de Misiones, aparece con zonas húmedas y muy húmedas debido a que ha sido afectada por varios eventos de precipitación durante el período de estudio. Norte de Entre Ríos y Corrientes aparecen con zonas mayoritariamente clasificadas como secas, aunque es posible notar un retroceso de estas al comparar con la imagen anterior.