

EVALUACIÓN SATELITAL DEL ESTADO DE LAS RESERVAS HÍDRICAS

03/12/2019

En el periodo octubre-marzo la Oficina de Riesgo agropecuario realiza una evaluación del estado de humedad del suelo a través del índice satelital TVDI, obtenido mediante el procesamiento de productos MODIS (NASA). El monitoreo satelital complementa el realizado mediante balance hídrico para cultivos específicos (http://www.ora.gob.ar/camp_actual_cultivos.php) y su evolución temporal puede consultarse en <http://www.ora.gob.ar/tvdi.php>, donde también se expone la metodología de obtención del índice TVDI. Los resultados reflejan el **estado hídrico promedio** de los 16 días consignados en el mapa.

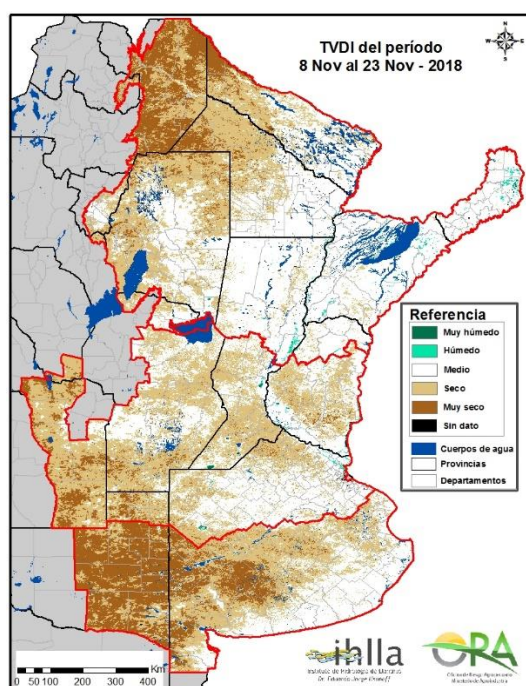


Figura 1 (más reciente)

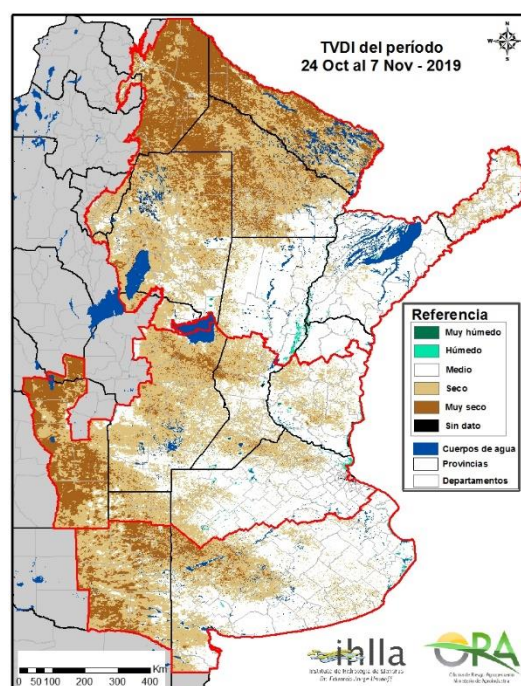
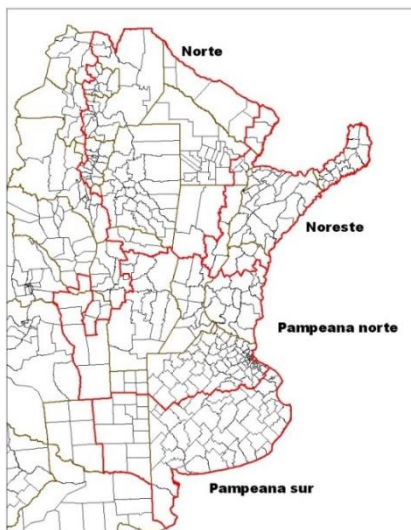


Figura 2 (anterior)

El índice toma valores entre 0 y 1, donde 0 indica máxima humedad y 1 determina máxima sequedad. En las imágenes se colorean sólo los valores extremos de TVDI, según la siguiente clasificación: Muy húmedo (TVDI entre 0 y 0,1), Húmedo (TVDI entre 0,1 y 0,2), Seco (TVDI entre 0,6 y 0,8) y Muy seco (TVDI entre 0,8 y 1). Los valores “no extremos” o Medios aparecen en blanco. Los píxeles en negro se deben a falta de información para evaluar el índice, ya sea por nubosidad o por baja calidad de los datos.

Comentarios

El periodo analizado en este informe corresponde a un producto: **08/11/2019 al 23/11/2019** (Figura 1).



- **Región Pampeana Sur**

La categoría MUY SECO paso de 11% a 33.4%, la mayor parte concentrada en La Pampa. El área seca se extiende hacia el oeste y sudoeste de Buenos Aires. También el centro de la provincia de Buenos Aires se estimó más seco que en el periodo anterior. El sudeste bonaerense se mantiene en niveles medios.

- **Región Pampeana Norte**

El área clasificada en la categoría MUY SECO pasó de 12.6% a 6.5%. Las mejoras se observan principalmente en zonas de Córdoba. El porcentaje de área SECA se mantiene aproximadamente igual en la zona núcleo. Se observa un desecamiento leve en Entre Ríos, principalmente en el sudoeste de la provincia.

- **Región norte y noreste**

El centro y este de la región están dominados por pixeles clasificados como MEDIO (59.2%). Las categorías SECO y MUY SECO sumaban más del 50% en el periodo anterior, disminuyendo en este periodo a algo menos del 40%. Las mejoras más notables se evidencian en las provincias de Chaco y Formosa. Casi la totalidad del área MUY SECA del periodo analizado (11.3%) se concentra en el este de Salta.

Posteriormente al periodo analizado en este producto se han registrado precipitaciones significativas que habrían generado reservas hídricas excesivas en algunas zonas del NEA, que serían detectadas en el próximo periodo (16 días a partir del 24/11). En la página de la ORA se hallan disponibles mapas de contenido de humedad en el suelo para pastura y para diferentes cultivos: http://www.ora.gob.ar/camp_actual_cultivos.php

Resultados

El periodo analizado en este informe va del 08/11 al 23/11 (Figura 1) para la cual se evaluó el porcentaje de área en cada una de las categorías de TVDI. Las celdas sombreadas en los Cuadros 1 y 2 incluyen más del 90% del área de la región.

Comparando ambos cuadros, el cambio más significativo corresponde a la región pampeana sur, donde la categoría MUY SECO paso de 11% (situación anterior) a 33.4% (situación más reciente). También en la zona norte/noreste la categoría MUY SECO pasó de 21.9% a 11.3%. En las tres zonas se mantiene muy bajo el porcentaje de área HÚMEDA o MUY HÚMEDA (menos del 2%).

% ÁREA POR CATEGORÍA TVDI 08/11 al 23/11		PAMPEANA NORTE	PAMPEANA SUR	NORTE Y NORESTE
	MUY HÚMEDO	0.2%	0.1%	0.2%
	HÚMEDO	0.8%	0.3%	1.3%
	MEDIO	42.7%	28.0%	59.2%
	SECO	48.7%	37.6%	27.8%
	MUY SECO	6.5%	33.4%	11.3%
	SIN DATO	1.1%	0.6%	0.3%

Cuadro 1 (más reciente)

% ÁREA POR CATEGORÍA TVDI 24/10 al 07/11		PAMPEANA NORTE	PAMPEANA SUR	NORTE Y NORESTE
	MUY HÚMEDO	0.3%	0.2%	0.2%
	HÚMEDO	0.9%	0.6%	0.8%
	MEDIO	44.6%	51.8%	41.0%
	SECO	40.8%	36.0%	35.7%
	MUY SECO	12.6%	11.0%	21.9%
	SIN DATO	0.8%	0.4%	0.4%

Cuadro 2 (anterior)