

EVALUACIÓN SATELITAL DEL ESTADO DE LAS RESERVAS HÍDRICAS

20/02/2020

En el periodo octubre-marzo la Oficina de Riesgo agropecuario realiza una evaluación del estado de humedad del suelo a través del índice satelital TVDI, obtenido mediante el procesamiento de productos MODIS (NASA). El monitoreo satelital complementa el realizado mediante balance hídrico para cultivos específicos (http://www.ora.gob.ar/camp_actual_cultivos.php) y su evolución temporal puede consultarse en <http://www.ora.gob.ar/tvdi.php>, donde también se expone la metodología de obtención del índice TVDI. Los resultados reflejan el **estado hídrico promedio** de los 16 días consignados en el mapa.

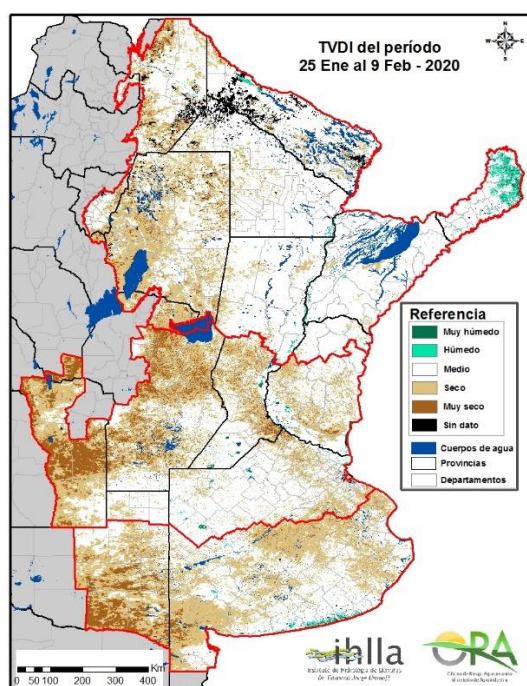


Figura 1 (más reciente)

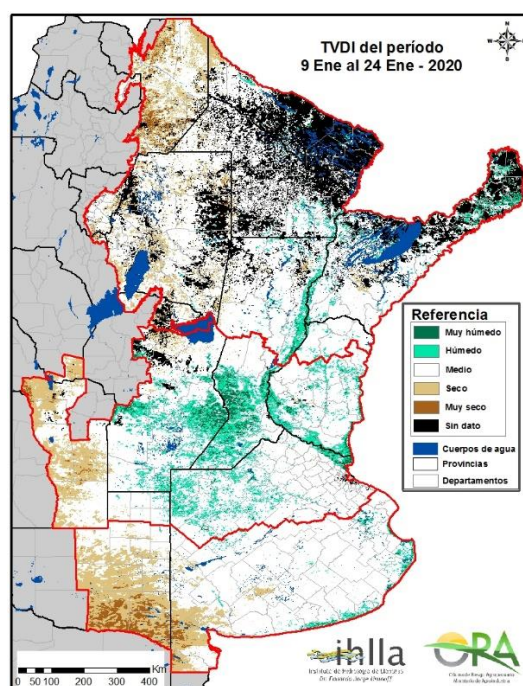
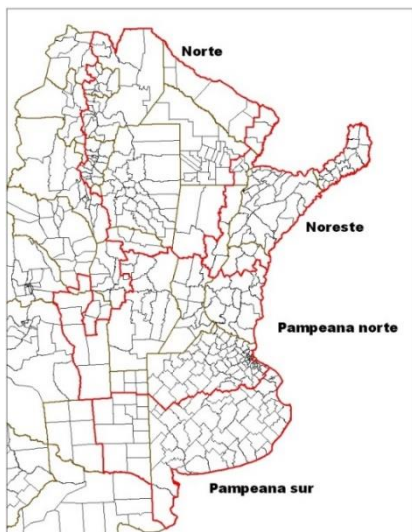


Figura 2 (anterior)

El índice toma valores entre 0 y 1, donde 0 indica máxima humedad y 1 determina máxima sequedad. En las imágenes se colorean sólo los valores extremos de TVDI, según la siguiente clasificación: Muy húmedo (TVDI entre 0 y 0,1), Húmedo (TVDI entre 0,1 y 0,2), Seco (TVDI entre 0,6 y 0,8) y Muy seco (TVDI entre 0,8 y 1). Los valores “no extremos” o Medios aparecen en blanco. Los píxeles en negro se deben a falta de información para evaluar el índice, ya sea por nubosidad o por baja calidad de los datos.

Comentarios

El periodo analizado en este informe corresponde a un producto: **25/01/2019 al 09/02/2020** (Figura 1).



- **Región Pampeana Sur**

Comparando el producto actual con el anterior, el 90% del área sigue clasificada en las categorías MEDIO y SECO. Sin embargo, el área en categoría SECO aumentó de 19.8% a 43.6%, mientras que la categoría MEDIO pasó de 72.5% a 46.6%. Las nuevas áreas secas se concentran en el sudeste y centro de Buenos Aires. Posteriormente al periodo analizado se generaron algunas recargas en zonas del sudeste bonaerense (ver http://www.ora.gob.ar/camp_actual_cultivos.php?idcultivo=4).

- **Región Pampeana Norte**

Esta región mostraría un desecamiento generalizado con respecto al producto anterior. El área en categoría SECO aumentó de 8.4% a 33.5%, mientras que la categoría MEDIO pasó de 69% a 52.7%. Las nuevas áreas secas se concentran en el periodo analizado en el noreste de Córdoba, centro y sudeste

de Santa Fe y oeste de Entre Ríos. Posteriormente al periodo analizado se generaron algunas recargas en el sudeste y norte de Córdoba, como también en el norte de Entre Ríos (ver http://www.ora.gob.ar/camp_actual_cultivos.php?idcultivo=4).

- **Región norte y noreste**

La comparación con la imagen del periodo anterior es relativa, ya que esta región es la que presentó entonces una importante cantidad de píxeles sin información (26%), debido a la permanencia de nubosidad. En el periodo analizado, la región está dominada por píxeles en la categoría MEDIO, que pasó de 58% a 73.6%. En la Figura 1 se puede ver que la mayor parte de los píxeles en la categoría SECO se hallan en zonas del este de Salta y en Santiago del Estero. Posteriormente al periodo analizado se generaron importantes recargas en la provincia de Chaco.

Resultados

El periodo analizado en este informe va del 25/01 al 09/02 (Figura 1) para la cual se evaluó el porcentaje de área en cada una de las categorías de TVDI. Las celdas sombreadas en los Cuadros 1 y 2 incluyen más del 90% del área de la región.

Comparando ambos cuadros, el cambio más notable corresponde a la disminución de área HÚMEDA y el aumento del área SECA de la región pampeana norte. Las tres regiones poseen el mayor porcentaje de píxeles en la categoría MEDIO.

% ÁREA POR CATEGORÍA TVDI 25/01 al 09/02		PAMPEANA NORTE	PAMPEANA SUR	NORTE Y NORESTE
	MUY HÚMEDO	0.5%	0.5%	0.4%
	HÚMEDO	0.8%	1.0%	1.8%
	MEDIO	52.7%	46.6%	73.6%
	SECO	33.5%	43.6%	19.2%
	MUY SECO	12.0%	7.9%	2.0%
	SIN DATO	0.5%	0.4%	3.0%

Cuadro 1 (más reciente)

% ÁREA POR CATEGORÍA TVDI 09/01 al 24/01		PAMPEANA NORTE	PAMPEANA SUR	NORTE Y NORESTE
	MUY HÚMEDO	4.7%	0.8%	1.3%
	HÚMEDO	15.1%	2.4%	4.2%
	MEDIO	69.0%	72.5%	58.0%
	SECO	8.4%	19.8%	9.1%
	MUY SECO	0.4%	4.3%	1.3%
	SIN DATO	2.4%	0.2%	26.0%

Cuadro 2 (anterior)